



Nordic CL 2/3/4

ART.NR. 117772, 117981

NO**MONTERINGSVEILEDNING**

Rotorrem

SV**MONTERINGANVISNING**

Rotorrem

EN**INSTALLATION INSTRUCTIONS**

Rotor belt

NO

*Våre produkter er i kontinuerlig utvikling
og vi forbeholder oss derfor retten til endringer.
Vi tar også forbehold om eventuelle trykkfeil som måtte oppstå.*

SV

*Våra produkter utvecklas ständigt
och vi förbehåller oss därför rätten till ändringar.
Vi tar inte heller ansvar för eventuella feltryck.*

EN

*Our products are subject to continuous development
and we therefore reserve the right to make changes.
We also disclaim liability for any printing errors that may occur.*

NO

Viktige sikkerhetsinstruksjoner:

**FARE!**

- Trekk ut støpselet før du går i gang.
- Før døren åpnes skal aggregatet være strømløst og viftene må ha fått tid til å stanse (min. 3 minutter).
- Aggregatet inneholder varmeelementer som ikke må berøres når de er varme.

SV

Viktiga säkerhetsinstruktioner:

**FARA!**

- Dra ut nätkontakten innan du börjar.
- Innan dörren öppnas ska aggregatet vara strömlöst och fläktarna måste få tid att stanna (min 3 minuter).
- Aggregatet innehåller varmeelement som inte får beröras när de är varma.

EN

Important safety instructions:

**DANGER!**

- Before opening the door, the unit must be disconnected from mains power supply, and the fans must have been given time to stop (min. 3 minutes).
- The unit contains heating elements that must not be touched when they are hot.

Nordic CL 2/3/4

NO

Skifte av rotorrem

TIPS: Du behøver T20 

1. Skru ut skruene til el-dekselet og ta det av.
2. Trekk ut rotorens hurtigkontakt fra kretskortet. Trekk også ut kabelsko for å koble fra jording i kretskortet.
3. Dra kabelgjennomføringen ut av sporet, slik at ledningen med hurtigkontakten følger med.
4. Løsne de to skruene som sitter på hver side av rotoren.
5. Skyv skivene til siden, slik at rotoren blir frigjort. **OBS!** Sørg for at rotormodulen ikke faller ned.
 - Trekk rotormodulen ut.

SV

Byte av rotorrem

TIPS: Du behöver T20 

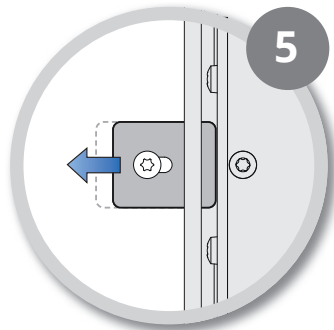
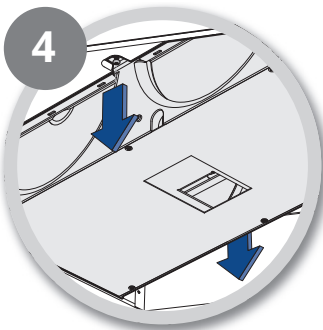
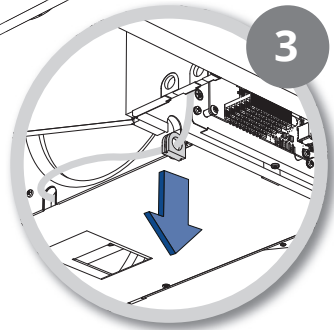
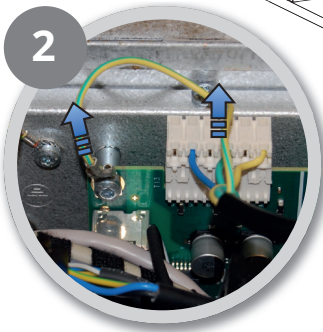
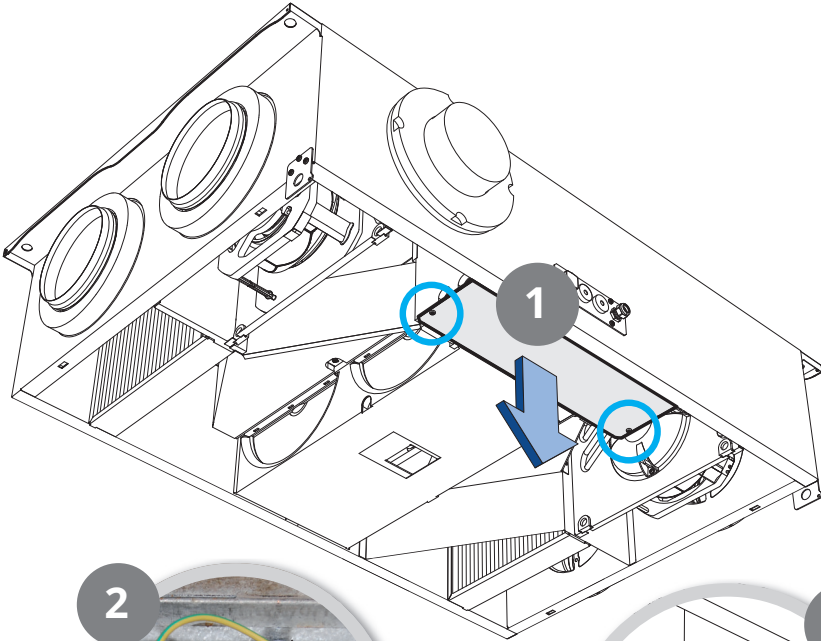
1. Skruva ut skruvarna till elhöljet och ta av det.
2. Dra ut rotorns snabbkontakt från kretskortet. Dra även ut kabelskon för att koppla bort jord i kretskortet.
3. Dra kabelgenomföringen ur spåret så att ledningen med snabbkontakten följer med.
4. Lossa de två skruvarna på varje sida av rotorn.
5. Skjut skivorna åt sidan så att rotorn frigörs. **OBS!** Se till att rotormodulen inte glider ut.
 - Dra ut rotormodulen.

EN

Changing the rotor belt

TIP: You need T20 

1. Undo the screws in the electric cover and take it off.
2. Disconnect the rotor's quick-release contact from the circuit board. Also pull the cable lug out to disconnect the earth on the circuit board.
3. Pull the cable bushing out of the groove so that the cable with the quick-release contact comes too.
4. Loosen the two screws on either side of the rotor.
5. Slide the washers sideways to release the rotor. **CAUTION!** Secure the rotor module so it does not fall down.
 - Pull the rotor module out.



Nordic CL 2

NO

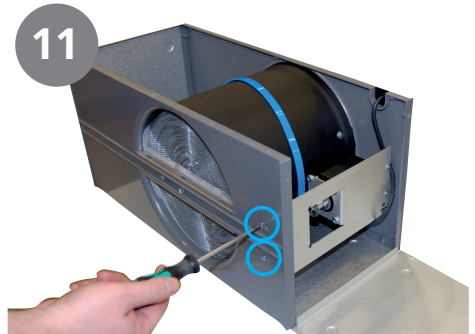
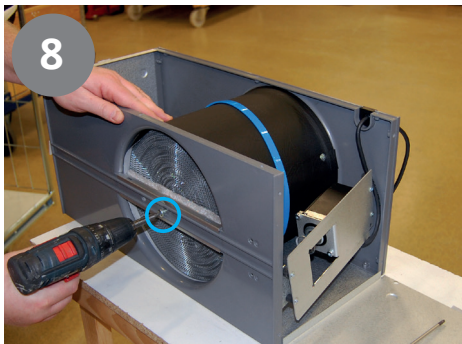
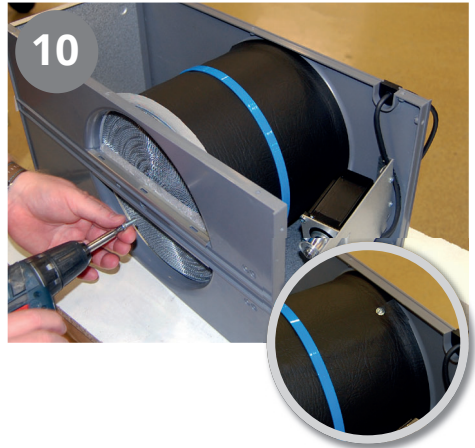
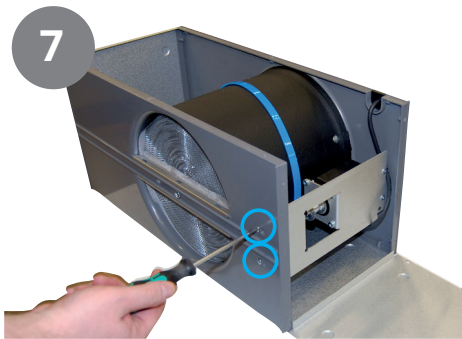
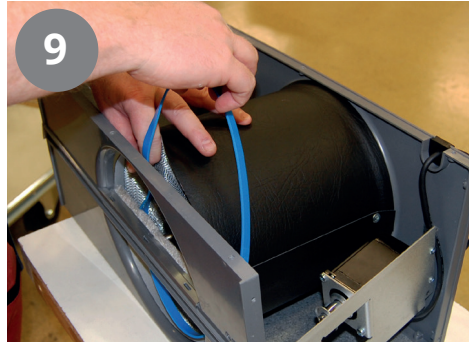
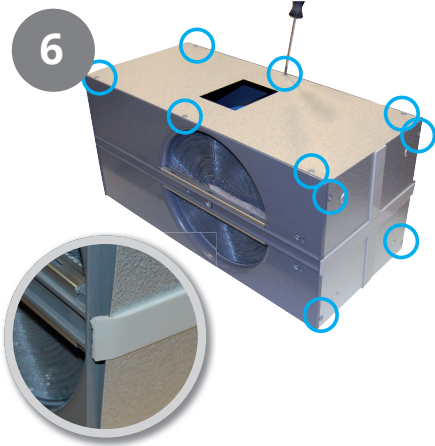
6. Skru ut skruene (10 stk.) og fjern dekselet som har inspeksjonshull.
TIPS: Løsne tapen forsiktig. Den skal tette når dekselet settes tilbake på plass.
7. Skru ut skruene (2 stk.) til rotormotorfestet.
8. Skru ut senter-skruen.
9. Fjern rotorremmen.
10. Tre inn ny rotorrem. Sørg for at skaien er brettet opp før du skrur inn senter-skruen. Når skruen er på plass, kan du brette skaien ned.
11. Skru inn skruene til rotormotorfestet.

SV

6. Skruva ut skruvarna (10 st.) och ta bort höljet som har inspektionshål.
TIPS: Lossa tejen försiktigt. Den ska täta när höljet sätts tillbaka på plats.
7. Skruva ut skruvarna (2 st.) till rotormotorfästet.
8. Skruva ut centerskruvan.
9. Ta bort rotorremmen.
10. Trä in en ny rotorrem. Se till att skaien är vikt upp före du skruvar inn centerskruvan. När skruvan är på plats, kan du vika ner skaien.
11. Skruva in skruvarna till rotormotorfästet.

EN

6. Undo the 10 screws and remove the cover that has an inspection hole.
TIP: Detach the tape carefully. It has to stick when the cover is put back in place.
7. Undo the 2 screws for the rotor motor bracket.
8. Undo the center screw.
9. Remove the rotor belt.
10. Fit a new rotor belt. Make sure that the artificial leather is folded up before doing up the centre screw. When the screw is in place, you can fold the artificial leather down.
11. Do the two screws to the rotor motor bracket back up.



Nordic CL 2

NO

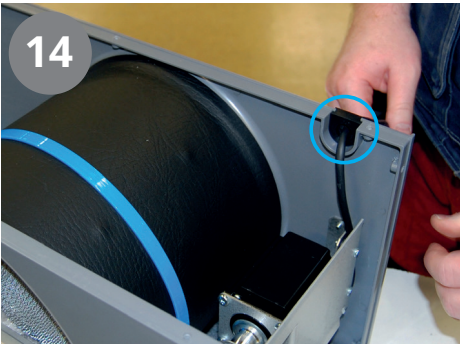
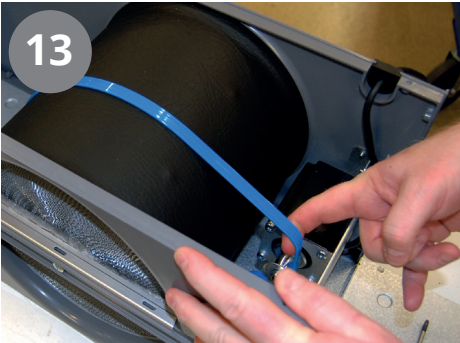
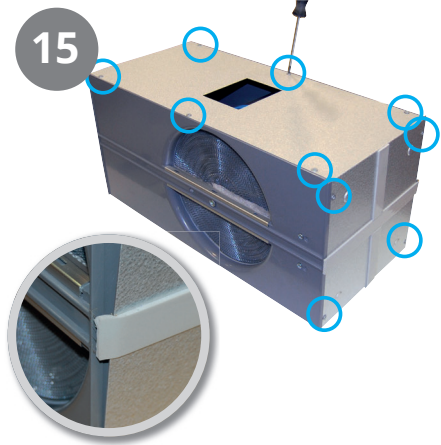
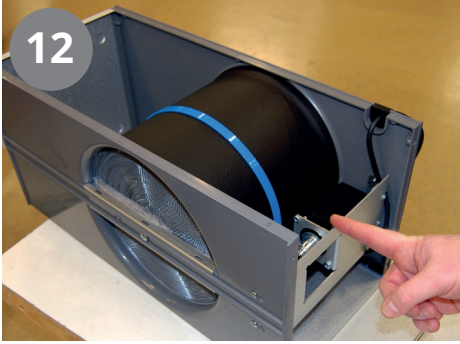
12. Sjekk at remmen er på linje med rotormotoren.
13. Fest rotorremmen på rotormotoren.
14. Sett på plass kabelgjennomgangen.
15. Fest deskelet (10 stk. skruer) som har inspeksjonshull.

SV

12. Se till att rotorremmen är i linje med rotormotoren.
13. Fästa rotorremmen på rotormotoren.
14. Sett på plats kabelgenomföringen.
15. Fästa höljet (10 st. skruvar) som har inspektionshål.

EN

12. Make sure that the rotor belt is in line with the rotor motor.
13. Attach the rotor belt on to the rotor motor.
14. Place the cable bushing.
15. Attach the cover (10 screws) that has an inspection hole.



Nordic CL 3/4

NO

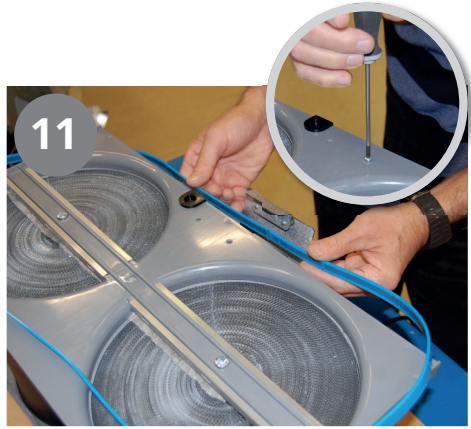
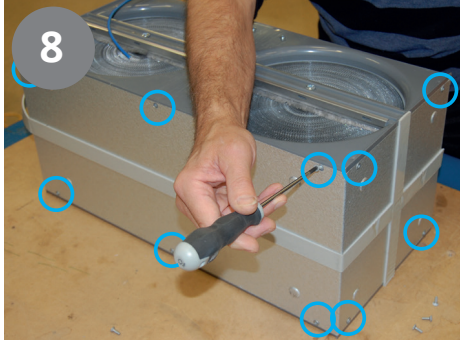
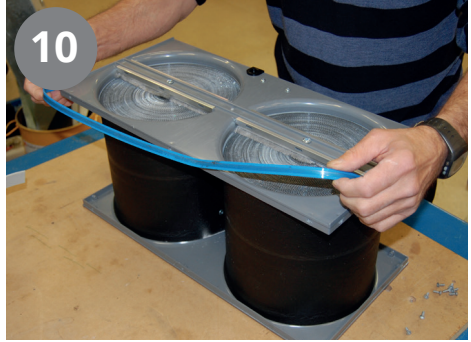
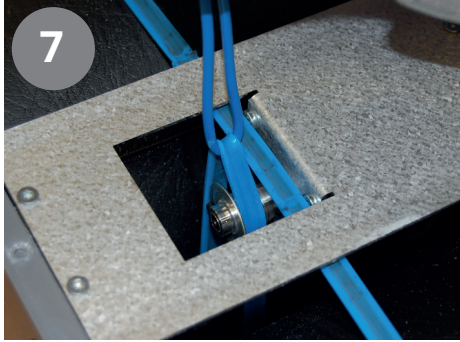
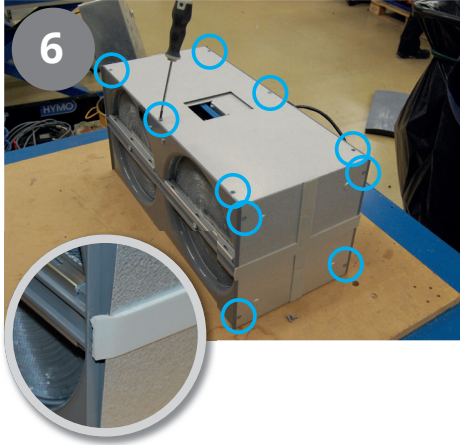
6. Skru ut skruene (10 stk.) og fjern dekselet som har inspeksjonshull.
TIPS: Løsne tapen forsiktig. Den skal tette når dekselet settes tilbake på plass.
7. Tre en snor/ledning under rotorremmen og løft den av rotormotoren.
8. Legg rotoren på siden og fjern det andre dekselet (10 stk.).
9. Skru ut skruene (2 stk.) til rotormotorfestet.
10. Fjern rotorremmen.
11. Tre inn ny rotorrem og skru i skurene igjen.

SV

6. Skruva ut skruvarna (10 st.) och ta bort höljet som har inspektionshål.
TIPS: Lossa tejen försiktigt. Den ska täta när höljet sätts tillbaka på plats.
7. Trä ett snöre/kabel under rotorremmen och lyft av den från rotormotorn.
8. Lägg rotorn på sidan och ta bort det andra höljet (10 st.).
9. Skruva ut skruvarna (2 st.) till rotormotorfästet.
10. Ta bort rotorremmen.
11. Trä in en ny rotorrem och skruva i skruvarna igen.

EN

6. Undo the 10 screws and remove the cover that has an inspection hole.
TIP: Detach the tape carefully. It has to stick when the cover is put back in place.
7. Thread a cord/cable under the rotor belt and lift it off the rotor motor.
8. Lay the rotor on its side and remove the other cover (10 screws).
9. Undo the 2 screws for the rotor motor bracket.
10. Remove the rotor belt.
11. Fit a new rotor belt and do the screws back up.



NO

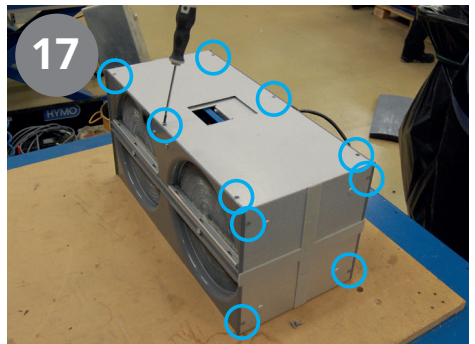
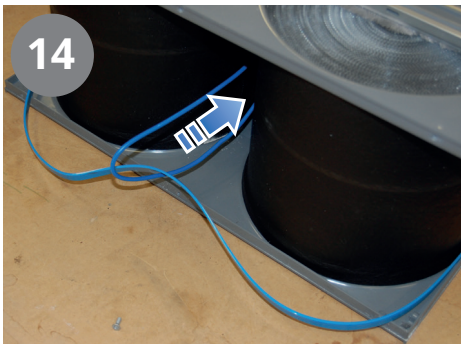
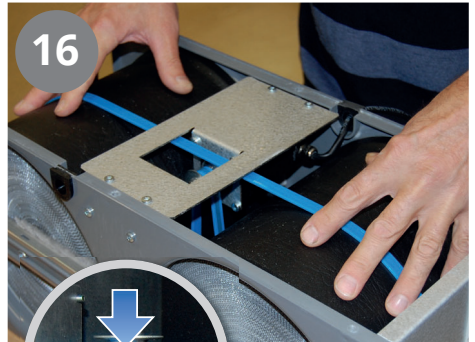
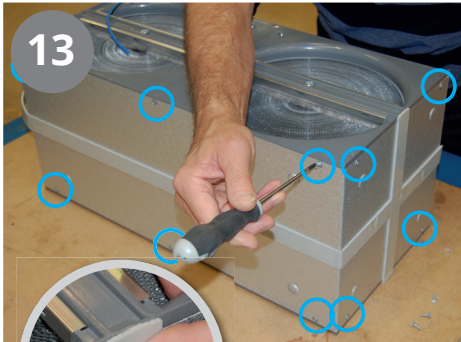
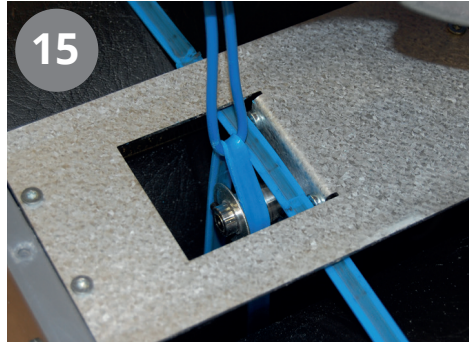
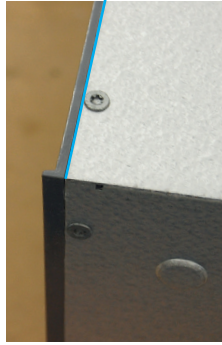
12. Sørg for at dekslet ligger i sporene mot sideplatene.
 13. Skru fast bunndekslet (10 stk. skruer) og sjekk at tape i hver ende tetter mot underlaget.
 14. Bruk snor/ledning og dra rotorremmen inn mellom rotorene.
 15. Løft rotorremmen på rotormotoren.
 16. **NB!** Drei rotorene rundt flere ganger, slik at remmen havner i senter på drivrullen.
17. Fest dekslet (10 stk. skruer) som har inspeksjonshull.

SV

12. Se till att höljet ligger i spåren mot sidoplåtarna.
 13. Skruva fast bottenhåljet (10 st. skruvar) och kontrollera att tejen i varje ände tätar mot underlaget.
 14. Använd snöre/kabel och dra in rotorremmen mellan rotorerna.
 15. Lyft rotorremmen på rotormotorn.
 16. **OBS!** Vrid runt rotorerna flera gånger, så att remmen hamnar i mitten av drivrullen.
17. Fäst höljet (10 st. skruvar) som har inspektionshål.

EN

12. Make sure that the cover is in the grooves against the side panels.
 13. Attach the bottom cover (10 screws) and check that the tape is stuck down at both ends.
 14. Use a cord/cable to pull the rotor belt in between the rotors.
 15. Lift the rotor belt onto the rotor motor.
 16. **NB:** Turn the rotors several times until the belt is sitting in the centre of the drive roller.
17. Attach the cover (10 screws) that has an inspection hole.



NO

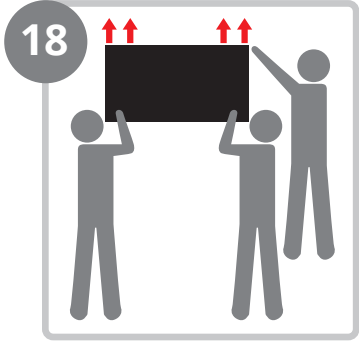
- Skyv rotoren inn i aggregatet igjen.
18. Rotoren er tung, så det anbefales å være flere personer for å montere rotoren på plass igjen.
- Dytt kabelgjennomføringen tilbake på plass. Koble jordingskabel til kabelsko i el-rommet og elkontakten til krets-kortet. Fest dekselet til elrommet, lukk døren til aggregatet og sett i støpselet.

SV

- Skjut in rotorn i aggregatet igjen.
18. Rotorn är tung, så det rekommenderas att vara flera personer för att montera rotorn på plats igen.
- Skjut tillbaka kabelgenomföringen på plats. Anslut jordkabeln till kabelskon i elrummet och elkontakten till kretskortet. Fäst höljet till elrummet, stäng dörren till aggregatet och sätt i nätkontakten.

EN

- Push the rotor back into the unit.
18. The rotor is heavy, so it is advisable to have several people to put it back.
- Push the cable bushing back into place. Connect the earth cable to the cable lug in the electrical compartment and the electrical contact to the printed circuit board. Attach the cover to the electrical compartment, close the door of the unit and insert the plug.





Flexit AS, Televeien 15, N-1870 Ørje
www.flexit.no